



ביקוד העורף



משטרת ישראל



רשות החירום הלאומית



ועדת ההיגוי הבין משרדית  
להיערכות לרעידות אדמה

# נערכים לרעידת אדמה בישראל

בעבר אירעו באזורנו רעידות אדמה הרסניות והתרחשותה של רעידת אדמה חזקה נוספת היא רק שאלה של זמן. אם ניערך היום - נציל חיים.

## כיצד יודעים שמתרחשת רעידת אדמה?

בעת רעידת אדמה חשים שהרצפה רועדת, חלונות משקשקים במסילותיהם, חפצים ורהיטים מתחילים לזוז בצורה משונה, המנורות בתקרה מתנדודות והרעידות מקשות על היציבות והתנועה.

מקבלים התרעה באמצעות הצופרים או יישומן פיקוד העורף, או באמצעות מערכות התרעה מקומיות המותקנות בבתי ספר ובחלק ממבני הציבור.



לפני

## כיצד להתכונן מבעוד מועד לרעידת אדמה?

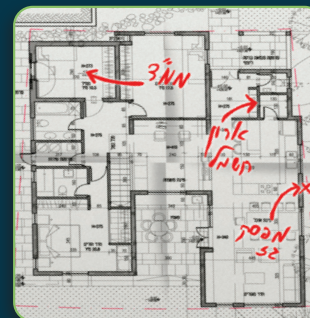
### עמידות הבניין:

- בישראל, קיים תקן לעמידות מבנים ברעידות אדמה. מבנים שנבנו לפני 1980 ככל הנראה אינם עומדים בתקן זה. מומלץ לפעול לשיפור עמידות המבנים.
- מידע בנושא זה - [www.gov.il/he/pages/madrachim-ledayarim](http://www.gov.il/he/pages/madrachim-ledayarim)



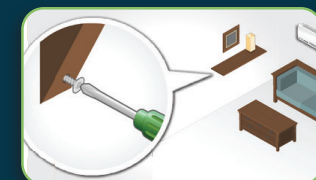
### הכנת המשפחה:

- קיימו שיחה משפחתית בנושא, ותרגלו את כללי ההתגוננות, לפחות אחת לשנה.
- קיבעו מקום מפגש מוסכם באזור פתוח ואיש קשר, למקרה של נתק משפחתי לאחר רעידת אדמה.



### הכנת הבית ומקום העבודה:

- חזקו לקירות חיבורי ארונות, מדפים ומזגנים. אל תתקינו מדפים מעל מיטות.
- הכינו מלאי מזון ומים לחירום, ערכת עזרה ראשונה, רדיו ותאורה מופעלי סוללות. מומלץ לגבות מסמכים חיוניים.
- אתרו מראש מקום בטוח בבית ובמקום העבודה אליו תמהרו בעת רעידת אדמה.
- לימדו את מיקום מפסק החשמל וברז הגז הראשיים של הדירה.

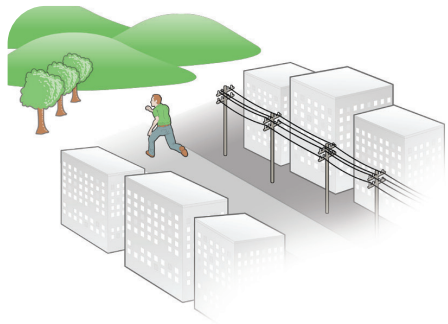


### למידע נוסף:

אתר פיקוד העורף: [www.oref.org.il](http://www.oref.org.il) | מרכז מידע טלפוני 104 ☎

אתר משטרת ישראל: [www.gov.il/he/pages/police\\_national\\_emergency\\_earthquake](http://www.gov.il/he/pages/police_national_emergency_earthquake)

מוקד מידע משטרת 110 ☎



## בעת שהייה בחוץ:

אם הרעידה מתרחשת כשאתם מחוץ לבניין - הישארו בשטח פתוח והתרחקו ממבנים, מגשרים ומעמודי חשמל.

## בעת שהייה בחוף הים:

אם אתם בחוף הים בעת רעידת אדמה, עזבו מיד את החוף מחשש שיגיע גל צונאמי שיציף אותו. התרחקו מן החוף כקילומטר אחד לפחות. היעזרו בשלטי האזהרה והמילוט לאזורים הבטוחים שמותקנים באזורי החוף. מי שאינם יכולים לעזוב את אזור החוף, עלו לפחות לקומה 4 של בנין קרוב אל תשובו לחוף ב-21 השעות שאחרי הרעידה. נסיגת ים (שפל) חזקה ופתאומית היא סימן לצונאמי מתקרב.

## התנהגות נכונה לאחר רעידת אדמה:



האזינו לאמצעי התקשורת לקבלת מידע והנחיות.



קחו אתכם את תיק החירום המשפחתי.



צאו מהמבנה והקפידו לשהות בשטח פתוח הרחק מבניינים וכבלי חשמל קרועים.

## לכודים תחת הריסות:

אם בסביבה הקרובה יש אנשים הלכודים תחת הריסות, נסו לחלץ אותם והשתמשו תוך שיקול דעת, באמצעים כמו מגבה של מכונת (ג'ק) או מוט ברזל. הגישו עזרה ראשונה במידת האפשר.

## רעידות עוקבות:

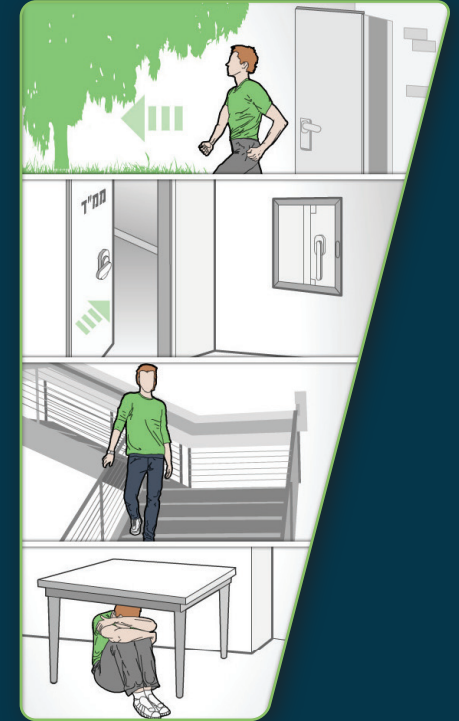
היו מוכנים לרעידות נוספות - אלו מופיעות דקות או ימים לאחר הרעידה הראשונה ועלולות למוטט מבנים שנחלשו. אל תכנסו למבנים שניזוקו, אלא למטרת הצלת חיים.

## התנהגות נכונה בעת רעידת אדמה

מרגישים רעידת אדמה? עברו מיד למקום בטוח.

אם אתם נמצאים בתוך מבנה בעת שמתחילה רעידת אדמה, עברו במהירות למקום בטוח על פי סדר העדיפות הבא:

1. אם ניתן לצאת מהמבנה בתוך שניות **צאו מהמבנה אל שטח פתוח.**  
[בעיקר השוהים במבנה חד קומתי או בקומת קרקע]
2. אם לא ניתן לצאת מהמבנה במהירות **היכנסו למרחב המוגן [ממ"ד]. יש להשאיר את דלת הממ"ד פתוחה.**
3. אם לא ניתן לצאת מהמבנה במהירות ואין מרחב מוגן, **צאו אל חדר המדרגות, ואם ניתן, המשיכו לרדת אל היציאה מהבניין.**
4. רק אם אינכם יכולים לפעול כך **תפסו מחסה תחת רהיט כבד, או שבו על הרצפה צמודים לקיר פנימי.**



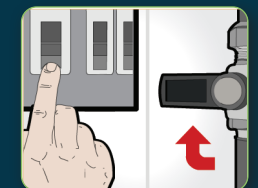
## הנחיות נוספות:



אם אתם יושבים בכסא גלגלים - נעלו אותו והגנו על ראשכם.



אין להשתמש במעלית בזמן הרעידה ולאחריה - אתם עלולים להיתקע בתוכה.



לפני עדיבת המבנה מומלץ לנתק את המפסקים הראשיים של הגז והחשמל.